



Strategie komunitně vedeného místního rozvoje MAS Jižní Haná na období 2021–2027

Verze 1.

Dne 22. 6. 2021 schválila Valná hromada MAS Jižní Haná

Koncepční část



EVROPSKÁ UNIE
Evropský fond pro regionální rozvoj
Integrovaný regionální operační program



MINISTERSTVO
PRO MÍSTNÍ
ROZVOJ ČR

Obsah

1. Popis území působnosti MAS a popis zahrnutí komunity do tvorby strategie.....	4
1.1 Vymezení území působnosti MAS pro realizaci SCLLD v období 2021–2027	4
1.1.1 Stručná socioekonomická charakteristika území působnosti MAS.....	4
1.2 Mapové zobrazení území působnosti MAS	5
1.3 Popis zahrnutí komunity do tvorby strategie	6
1.3.1 Popis historie a zkušeností MAS.....	6
1.3.2 Popis zapojení komunity a relevantních aktérů místního rozvoje do tvorby SCLLD	7
1.3.3 Odkaz na úložiště záznamů	8
2. Analytická část.....	9
2.1 Socioekonomická analýza.....	9
2.2 SWOT analýza	9
2.3 Analýza rozvojových potřeb a rozvojového potenciálu území působnosti MAS.....	9
3. Strategická část.....	12
3.1 Strategický rámec	12
3.1.1 Vize	12
3.1.2 Strategické cíle	12
3.1.3 Specifické cíle a opatření Strategického rámce	13
3.2 Vazba na Strategii regionálního rozvoje ČR 21+.....	19
3.2.1 Soulad cílů Strategického rámce SCLLD s dalšími sektorovými a územně rozvojovými strategickými dokumenty	21
3.3 Popis integrovaných rysů strategie	22
3.4 Popis inovativních rysů strategie.....	23
4. Implementační část	24
4.1 Popis řízení včetně řídicí a realizační struktury MAS.....	24
4.2 Popis animačních aktivit.....	26
4.3 Popis spolupráce mezi MAS na národní a mezinárodní úrovni a přeshraniční spolupráce	27
4.4 Popis monitoringu a evaluace strategie	27
4.4.1 Indikátory na úrovni strategických cílů Strategického rámce SCLLD.....	29
4.5 Analýza rizik.....	30
5. Povinná příloha – Čestné prohlášení.....	30

Seznam tabulek

Tabulka 1 Seznam obcí, ve kterých bude realizována strategie.....	4
Tabulka 2 Zapojení komunity do tvorby strategie SCLLD.....	7
Tabulka 3 Analýza rozvojových potřeb.....	9
Tabulka 4 Schéma hierarchie cílů a opatření SCLLD.....	18
Tabulka 5 Naplňování SRR ČR 21+ prostřednictvím opatření Strategického rámce SCLLD	19
Tabulka 6 Matice integrovaných rysů SCLLD MAS Jižní Haná 21+	22
Tabulka 7 Indikátory na úrovni strategických cílů SCLLD	29

Seznam obrázků

Obrázek 1 Území působnosti MAS Jižní Haná s vyznačením hranic obcí	5
Obrázek 2 Území působnosti MAS Jižní Haná v kontextu regionů NUTS2 a NUTS3	6
Obrázek 3 Organizační struktura MAS Jižní Haná	26

1. Popis území působnosti MAS a popis zahrnutí komunity do tvorby strategie

1.1 Vymezení území působnosti MAS pro realizaci SCLLD v období 2021–2027

MAS Jižní Haná působí v rámci realizace SCLLD v období 2021 – 2027 na území 11 obcí:

Chropyně, Skaštice, Břest, Hulín, Tlumačov, Kvasice, Karolín, Sulimov, Kurovice, Kyselovice a Bělov, z nichž Hulín a Chropyně mají statut města, ostatní mají statut obce. Celková rozloha území MAS Jižní Haná činí 11 530 ha s počtem obyvatel 19 106 (stav k 31. 12. 2019).

Celé území MAS se nachází ve Zlínském kraji, v rámci něhož zasahuje do dvou okresů/NUTS 4 (Kroměříž a Zlín). Má velmi dobré dopravní napojení s okolními správními a ekonomickými centry jako jsou Kroměříž, Zlín, Olomouc, Brno a Ostrava.

Obce Skaštice, Břest, Tlumačov, Kvasice, Sulimov, Karolín, Kurovice, Kyselovice a Bělov mají jednu část obce, město Chropyně má 2 městské části (Chropyně a Plešovec) a město Hulín je rozděleno na tři městské části (Hulín, Záhlinice a Chrástany. MAS Jižní Haná tak tvoří 14 katastrálních území.

Tabulka 1 Seznam obcí, ve kterých bude realizována strategie

Název obce	Počet obyvatel k 31. 12. 2019	Rozloha k 31. 12. 2019 (ha)
Bělov	317	344,4
Břest	949	1082,9
Hulín	6762	3211,8
Chropyně	4853	1900,4
Karolín	251	136,4
Kurovice	255	550,4
Kvasice	2232	1106,2
Kyselovice	486	675,9
Skaštice	388	772,9
Sulimov	154	197,6
Tlumačov	2459	1551,1
CELKEM	19106	11530,0

Zdroj: Data ČSÚ pro MAS: https://www.czso.cz/csu/czso/data_pro_mistni_akcni_skupiny_mas

1.1.1 Stručná socioekonomická charakteristika území působnosti MAS

Území MAS Jižní Haná má typicky hanácký rovinný ráz s úrodnou zemědělskou půdou. Je to kraj Hanáků, kraj krále Ječmínka, rybníků, lužních lesů a zlatých lánů obilí. Obce spojuje bohatá historie, lidové tradice, kultura a také společné problémy. MAS Jižní Haná leží ve Zlínském kraji, západním směrem se rozprostírá město Kroměříž, nazývané také jako „Hanácké Athény“, jižně pak leží město Otrokovice a jihovýchodně krajské město Zlín.

Podstatným znakem polohy území je situování významného dopravního koridoru jak silničního (D1, D55 a D49) tak železničního. Pro území to znamená dobrou dopravní dostupnost díky výbornému dopravnímu napojení vzhledem k blízkosti sjezdu z dálnice nebo rychlostní komunikace, což pro území znamená potenciální hospodářský rozvoj.

Území má ryze zemědělský charakter s vysokým stupněm urbanizace. Zemědělství v území se orientuje hlavně na produkci obilovin. Na území jsou i zemědělská družstva s živočišnou produkcí.

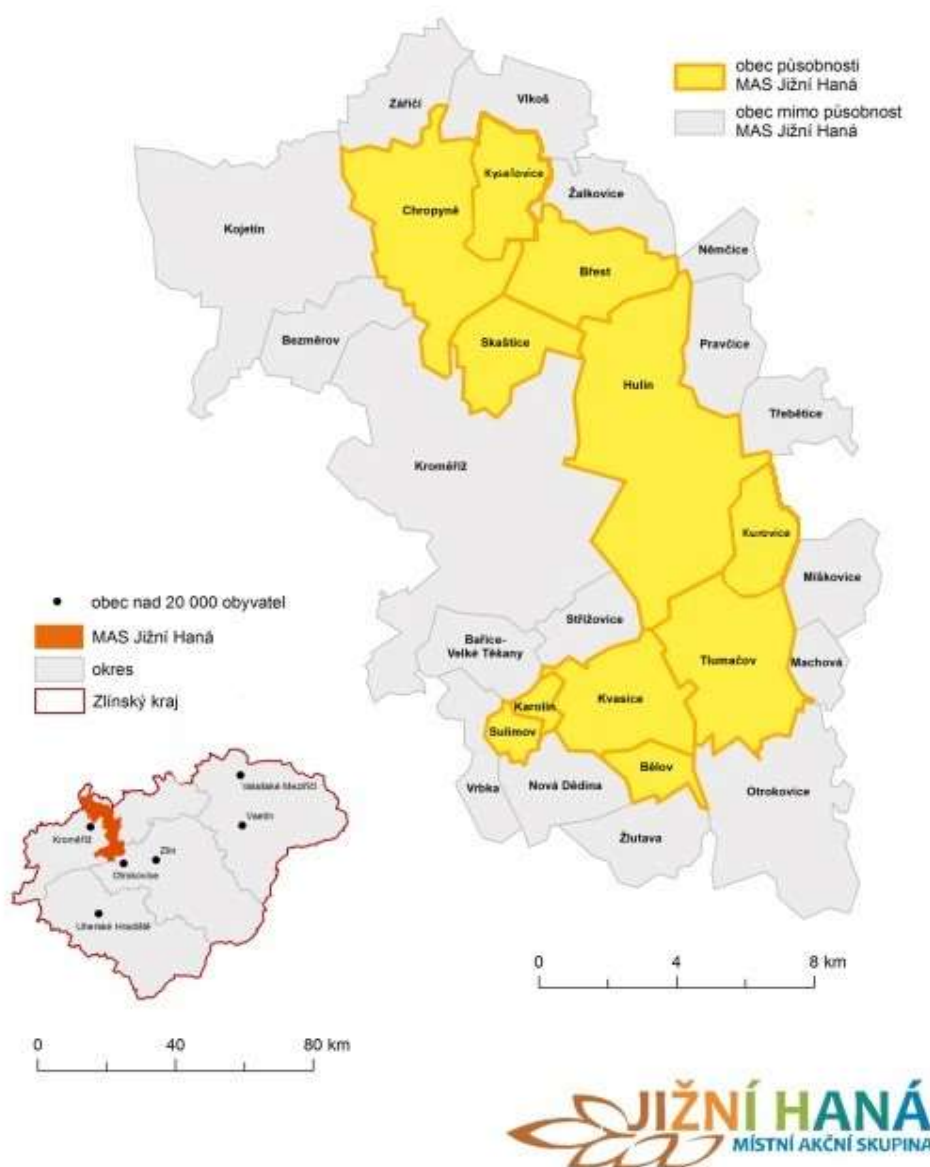
V řešeném regionu je celkem 3 514 podnikatelských subjektů. Z toho téměř 51 % tvoří stavebnictví, průmysl a maloobchod a maloobchod. Z významných průmyslových subjektů můžeme jmenovat např. TOS Hulín, a.s., Triangolo, s.r.o., Modikov, s.r.o., Pilana Knives, s.r.o., Pilana nástrojárna, s.r.o., Slévárna Pilana Hulín, spol. s r.o., Gottschol Alcuilux CZ, s.r.o., Fatra, a.s., Chropynská strojárna, a.s.,

Montkovo s.r.o., Ermonta, Metalšrot a další. Počet registrovaných subjektů podnikajících v zemědělství, lesnictví a rybnářství je 197, což znamená, že se jedná pouze o 5,61 % z celkového počtu. Mezi zemědělské subjekty se v území řadí Agro Ječmínek, a.s., Kompostárna Jaroslav Zimčík, Zámoraví a.s., Zemský hřebčinec Tlumačov, Zemědělský podnik Kvasicko, a.s. Z dalších činností jsou v regionu zastoupeny od 1 % do 10 %, kdy za zmínku stojí např. profesní, vědecké a technické činnosti, ubytovací a stravovací činnosti, činnosti v oblasti nemovitostí nebo ostatní činnosti. Mezi ostatní subjekty patří zejména V-okno – výroba plastových oken a dveří, firma Stodůlka – výroba hraček, VYDOZ – výroba značení a ORTIKA a.s., vyrábějící ortězy.

Hlavní turistickou atraktivitu MAS představuje např. přírodní památka Kurovický lom nebo Tvrz Kurovice.

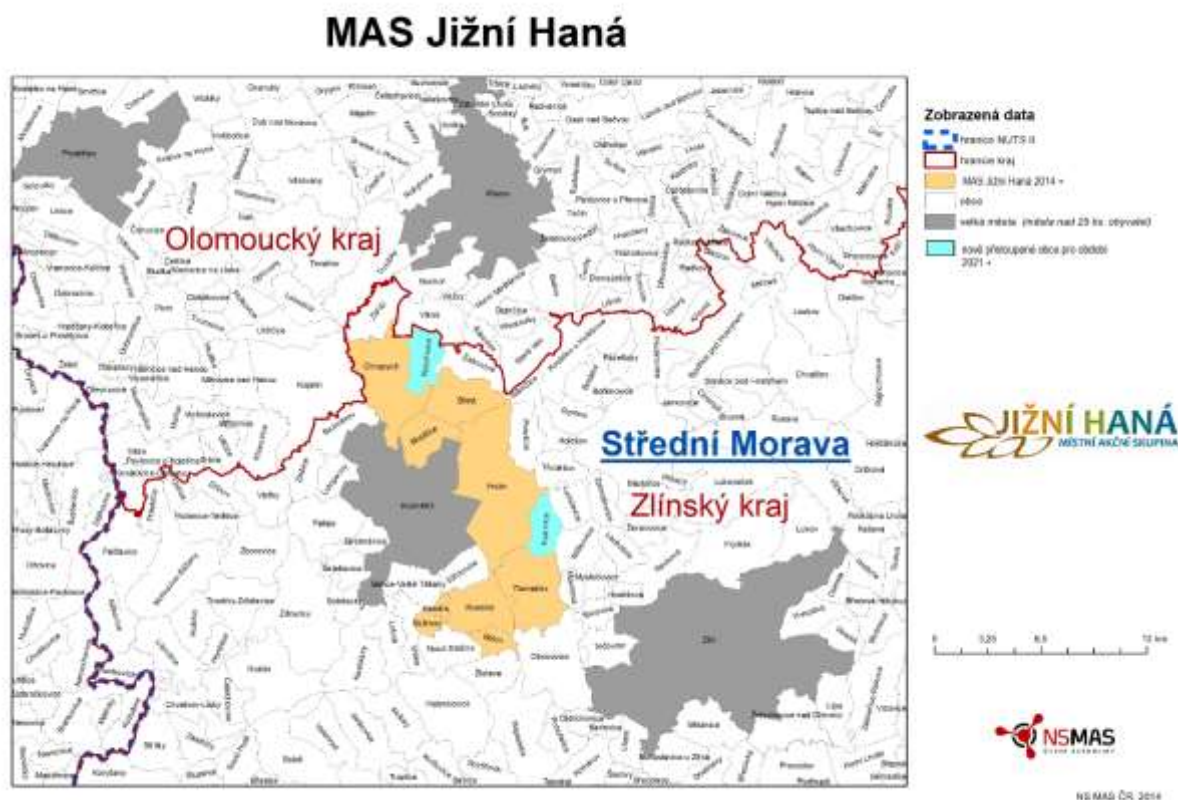
1.2 Mapové zobrazení území působnosti MAS

Obrázek 1 Území působnosti MAS Jižní Haná s vyznačením hranic obcí



Zdroj: www.masjiznihana.cz

Obrázek 2 Území působnosti MAS Jižní Haná v kontextu regionů NUTS2 a NUTS3



Zdroj: NS MAS, www.nsmas.cz + vlastní dopracování

1.3 Popis zahrnutí komunity do tvorby strategie

1.3.1 Popis historie a zkušeností MAS

Místní akční skupina Jižní Haná o.p.s. byla založena jako obecně prospěšná společnost dne 13. října 2012. Důvodem vzniku MAS právě na tomto území byl rozvoj obcí nezařazených do jiných místních akčních skupin. MAS vznikla z aktivity obcí Tlumačov, Kvasice, Skaštice a měst Hulín a Chropyně se zapojením veřejné správy, místních podnikatelů a neziskových organizací. Tyto obce a města spolu již spolupracovaly ve sdružení obcí mikroregionu Jižní Haná (Tlumačov, Kvasice a Hulín) a v dobrovolném svazku obcí Regionální ekologické sdružení obcí – RESO (Chropyně, Hulín a Skaštice). Při svém založení měla MAS Jižní Haná o.p.s. 18 zakládajících členů složených z představitelů veřejného, neziskového a podnikatelského sektoru. Dne 08.01.2013 na třetí společné schůzi zakladatelů byla rozšířena územní působnost o obec Břest a bylo přijato 6 členů z řad veřejného, podnikatelského i neziskového sektoru. Dne 07.02.2013 na čtvrté společné schůzi zakladatelů bylo přijato posledních devět členů a rozšířena územní působnost o obce Sulimov, Karolín a Bělov. MAS Jižní Haná o.p.s. se poté již neměla kde územně vyvíjet, jelikož byla ohraničena již dříve založenými MAS, které působily v okolním území.

26. února 2015 proběhla jednání orgánů obecně prospěšné společnosti MAS Jižní Haná, na kterých byly schváleny změny v zakládací smlouvě, ve statutu a v organizační struktuře celé společnosti. Reorganizace struktury společnosti vedla také ke změně názvu společnosti na Jižní Haná o. p. s., kde organizační složkou společnosti je MAS Jižní Haná. Tyto změny bylo nutné zapracovat vzhledem k

procesu standardizace místních akčních skupin. Žádost o standardizaci byla poté podána v dubnu 2015, žádost prošla kontrolou a v prosinci 2015 bylo uděleno Osvědčení o splnění standardů MAS.

Po získání Osvědčení o standardizaci, následně MAS podala žádost o podporu integrované strategie zpracované na základě komunitního projednání v území (schválena 12. června 2017). Na základě schválené strategie umožnila MAS žadatelům na svém území ve stávajícím programovém období (2014–2020) čerpat prostředky z Integrovaného regionálního operačního programu (25 230 tis. Kč), Programu rozvoje venkova (7 695,1 tis. Kč), Operačního programu Zaměstnanost (10 764 tis. Kč).

Území působnosti MAS v programovém období 2014–2020 zahrnovala 7 obcí a 2 města. Území působnosti MAS se pro období 2021–2027 oproti období 2014–2020 rozšířilo o území 2 sousedních obcí. Valná hromada MAS Jižní Haná svým rozhodnutím ze dne 22.6.2020 schválila členství v MAS Jižní Haná obcím Kurovice a Kyselovice pro nové programové období 2021 – 2027. Působnost MAS Jižní Haná se tak rozšířila z území 9 obcí na 11 (Chropyně, Skaštice, Břest, Hulín, Tlumačov, Kvasice, Karolín, Kyselovice, Kurovice, Sulimov a Bělov) a počet partnerů se z 33 zvýšil na 35.

1.3.2 Popis zapojení komunity a relevantních aktérů místního rozvoje do tvorby SCLLD

Strategie komunitně vedeného místního rozvoje (SCLLD) pro období 2021 – 2027 vychází z SCLLD rozvoje území MAS Jižní Haná pro období 2014 – 2020 a na základě záměrů dlouhodobého udržitelného rozvoje území. Při jejím zpracování bylo využito jednoho z hlavních principů metody LEADER – přístupu „zdola - nahoru“, kdy je do přípravy SCLLD aktivně zapojen široký okruh místních aktérů v území (občané, neziskové organizace, podnikatelé a obce). Místní aktéři totiž velmi dobře znají silné a slabé stránky svého území a jsou schopni společně problémy společně řešit. S ohledem na epidemiologickou situaci proces zapojení komunity nemohl být realizován v původně plánovaném rozsahu, přesto byly to tvorby aktualizace SCLLD zapojení všichni platní aktéři z území MAS.

Tabulka 2 Zapojení komunity do tvorby strategie SCLLD

Metoda zapojení	Datum (období) provedení
<i>Jednání focusní skupiny veřejná správa</i>	<i>12.11 2020</i>
<i>Individuální rozhovory se starosty obcí v území působnosti MAS</i>	<i>leden 2021 – únor 2021</i>
<i>Jednání focusní skupiny podnikatelé</i>	<i>6. 5. 2021</i>
<i>Jednání focusní skupiny v rámci MAP</i>	<i>7. 6. 2021</i>
<i>Veřejné projednání návrhu strategie</i>	<i>22. 6. 2021</i>

Jednání focusní skupiny veřejná správa

Veřejná správa je z pochopitelných důvodů nejaktivnějším aktérem v oblasti rozvoje území. Tato skupina má nejvíce informací a často také největší zájem o tuto problematiku. Příprava aktualizace strategie CLLD se zástupci veřejné správy začala v prosinci 2020, kdy se uskutečnilo jednání starostů obcí MAS jako focusní skupina pro veřejnou správu. V rámci tohoto jednání bylo stanoveno směřování procesu aktualizace SCLLD MAS Jižní Haná

Individuální rozhovory se starosty

Na jednání focusní skupiny ke konci roku 2020 plynule navázaly individuální rozhovory se starosty všech obcí MAS. Tyto rozhovory vycházely z aktualizace dotazníkového šetření, které bylo provedeno

v roce 2013 při zpracování SCLLD MAS Jižní Haná pro období 2014 -2020. Současně byla starostům prostřednictvím e-mailu zalána SWOT analýza vztahující se k původní SCLLD a starostové byli požádáni o její úpravu či doplnění. Aktualizovaná SWOT analýza se stala pouze interním podkladem ke zpracování aktualizace SCLLD a není součástí tohoto dokumentu.

Jednání focusní skupiny podnikatelé

Na základě již dostupných podkladových materiálů byla zpracován návrh Strategické části aktualizované SCLLD, která byla předložena zájmové skupině podnikatelů ke společné diskuzi. V rámci tohoto setkání byla diskutována navržená opatření, byly předneseny náměty a připomínky primárně z oblasti podpory podnikání.

Jednání focusní skupiny v rámci MAP

Díky projektu tzv. místního akčního plánování se na území MAS vytvořila velmi aktivní zájmová skupina odborníků z oblasti vzdělávání. Díky implementačním aktivitám realizovaným prostřednictvím projektu MAP ORP Kroměříž došlo k propojení aktivit z oblasti vzdělávání, sociální oblasti, bezpečnosti dopravy, životního prostředí apod. V rámci konání minikonference MAP II. ORP Kroměříž se sešli členové pracovních skupin při MAP z území MAS Jižní Haná a společně byl prodiskutován návrh opatření aktualizované SCLLD.

Veřejné projednání návrhu strategie

Dne 22. 6. 2021 se konalo jednání valné hromady MAS Jižní Haná, v rámci kterého byla představena, projednána a schválena aktualizace SCLLD MAS Jižní Haná 2021 – 2027.

1.3.3 Odkaz na úložiště záznamů

Příslušné záznamy/dokumenty jsou přílohou SCLLD, resp. příslušné žádostí v MS2014+.

2. Analytická část

2.1 Socioekonomická analýza

Jedná se o nepovinnou kapitolu strategie CLLD, která nebyla zpracována.

2.2 SWOT analýza

Jedná se o nepovinnou kapitolu strategie CLLD, která byla aktualizována pouze jako interní dokument, který není součástí zpracovaného dokumentu.

2.3 Analýza rozvojových potřeb a rozvojového potenciálu území působnosti MAS

Tabulka 3 Analýza rozvojových potřeb

Rozvojová potřeba	Popis potřeby pro rozvoj území
A. Zamezit vysídlení obyvatel	<p><i>Zamezení vysídlování obyvatel z venkovského prostoru byla identifikována jako nejsilnější potřeba v kontextu rozvoje území. K zamezení úbytku obyvatel lze přistoupit podporou několika oblastí podporou bydlení, volnočasových aktivit, dostatečnou kapacitou služeb, zajištění dostatečné občanské vybavenosti. Obce se potýkají s nedostatkem vhodných parcel pro bydlení, což v mnoha případech s ohledem na soukromé vlastnictví nelze příliš ovlivnit, na druhou stranu se obce snaží realizovat či podpořit různé volnočasové aktivity a to prostřednictvím spolků či podporou místních tradic. S podporou tradičních, kulturních či sportovních aktivit samozřejmě souvisí dostatečná občanská vybavenost, tedy modernizace či výstavba kulturních zařízení, sportovišť, výletišť, školských zařízení apod.</i></p> <p><i>Kromě výše uvedeného sehrává důležitou roli k udržení obyvatel zajištění dostatečné kapacity služeb včetně sociálních a zdravotních služeb..</i></p> <p><i>Tato rozvojová potřeba má dopad na všechny věkové kategorie obyvatel. Jedná se o zajištění bydlení pro mladé rodiny, dostupná základní a mateřská škola pro děti a dostatečné vyžití prostřednictvím tradičních, kulturních či sportovních aktivit pro všechny věkové kategorie.</i></p> <p><i>S nedostatkem parcel pro bydlení se potýkají např. obce Kurovice, Kvasice, Chropyně, Tlumačov nebo Hulín.</i></p> <p><i>Naplnění dané potřeby spočívající v podpoře, resp. nabídce dostupného bydlení, MŠ, ZŠ a základních služeb včetně podpory volnočasových aktivit přispěje k posílení venkovské komunity a zamezí postupnému vylidnění venkovského prostoru Dostateční nabídka služeb včetně služeb sociálních či zdravotních napomůže minimalizovat odchod starších či nemocných obyvatel do různých sociálních či zdravotnických zařízení ve spádových městech.</i></p>

<p>B. Podpora zachování venkovského rázu</p>	<p><i>Udržitelný rozvoj je dalším velkým tématem venkovského regionu. Ne jedné straně se obce snaží o rozvoj, aby zamezily vysídlování obce, na stranu druhou je právě zachování venkovského rázu obce tím důvodem, proč lidé chtějí bydlet v menších obcích před městem. Do podpory zachování venkovského rázu byly zahrnuty aktivity týkající se ochrany životního prostředí, péče o veřejné prostranství, ochrana půdního fondu, protipovodňová opatření nebo naopak vybudování zádržných vodních ploch.</i></p> <p><i>Péče o své životní prostředí ovlivňuje nejen život místních obyvatel, ale také napomáhá rozvoji aktivit cestovního ruchu.</i></p> <p><i>Naplnění této rozvojové potřeby má dopad na všechny cílové skupiny v území.</i></p> <p><i>Naplněním této rozvojové potřeby bude realizován tzv. udržitelný rozvoj území, kdy ekonomický rozvoj území nesmí být na úkor environmentálního rozvoje., ale jedná se o propojení těchto dvou činností. Pouze udržitelný rozvoj území pomůže k zajištění současných potřeb území s ohledem na budoucí generace.</i></p>
<p>C. Zlepšení technické infrastruktury</p>	<p><i>Vybudování, modernizace či rekonstrukce technické infrastruktury ovlivňuje jednak kvalitu života v malých obcích, ale její primární vliv souvisí s ochranou životního prostředí. Velká část obcí se potýká s problémem zastaralé kanalizace či vodovodního potrubí, ne všechny obce jsou dokonce napojeny na ČOV, což je u velmi malých obcí velký problém především z finančních důvodů. Epidemiologická situace navíc ukázala zvýšenou poptávku obyvatel obcí po rychlém internetu.</i></p> <p><i>Konkrétně na ČOV nejsou napojeny obce Kurovice, Karolín, Sulimov, dořešena není ani obec Bělov. ČOV zatím není vyřešena v Chrástanech a Záhlinicích - místních částech města Hulín.</i></p> <p><i>Realizace aktivit z této rozvojové potřeby má dopad na všechny cílové skupiny.</i></p> <p><i>Zlepšení technické infrastruktury je propojeno s ochranou životního prostředí na území MAS. S rozvojem bydlení, podnikatelských aktivit apod. se zvyšuje nárok na zajištění dostatečné technické infrastruktury s ohledem na minimalizaci negativních dopadů na životní prostředí.</i></p>
<p>D. Zvýšení bezpečnosti dopravy</p>	<p><i>Sledované území zaujímá velmi dobrou polohu z hlediska dopravní dostupnosti. Je zde velmi dobré napojení na železniční síť i silniční síť včetně dálnic. Na druhou stranu toto s sebou přináší větší dopravní zátěž především díky kamionové dopravě. V oblasti veřejné hromadné dopravy bude nutno posílit četnost některých autobusových spojů, s čímž souvisí i vybudování nebo rekonstrukce zastávek a přestupních terminálů. Vzhledem ke zvyšující se intenzitě dopravy bude nutno zajistit bezpečnost pohybu pro obyvatele v území. V okolí hlavních tahů se často nachází nevyhovující chodníky, popř. zcela chybí, což zvyšuje nebezpečí vzniku tragických událostí. Problémem je také např. nedostačující kapacita míst pro parkování</i></p> <p><i>Některé obce mají již zpracované projekty na vybudování cyklostezky včetně související infrastruktury, čímž by došlo k propojení mezi sousedními obcemi a posílení bezmotorové dopravy v území.</i></p>

	<p><i>Se zvyšující se potřebou mobility se zvyšuje také potřeba řešení bezpečnosti dopravy. Lidé dojíždí za prací, děti do škol a cyklovýlety jsou stále více oblíbenou volnočasovou aktivitou.</i></p> <p><i>Nevyhovující chodníky se nachází v Bělově, Kurovicích i na sídlišti v Hulíně. Nutnost rekonstrukce chodníků avizovaly obce Břest, Chropyně, Kyselovice a Kvasice.</i></p> <p><i>Řešení této rozvojové potřeby má dopad na všechny cílové skupiny, obyvatele, návštěvníky, podnikatele apod.</i></p> <p><i>Zajištěním bezpečné dopravy dojde k posílení bezmotorové dopravy a tím snížení dopravní zátěže automobilovou dopravou mezi sousedními obcemi i v obcích samotných. Vybudování nových chodníků či modernizace stávajících posílí nejen atraktivitu území, ale také umožní bezbariérový přístup handicapovaným spoluobčanům.</i></p>
<p>E. Podpora zaměstnanosti v území</p>	<p><i>Přestože velká část obyvatel malých obcí vyjíždí za prací do měst či větších spádových obcí nelze opomenout ani rozvojovou potřebu zaměřenou na podporu zaměstnanosti a to formou podpory infrastruktury pro podnikání včetně coworkingu, přímá podpora podnikatelům včetně zemědělství, podpora sociálních podniků apod.</i></p> <p><i>V oblasti zajištění dostatečných personálních kapacit pro výrobní podniky v území bude nutno řešit celou situaci komplexně ve spolupráci s úřady práce, školami a zaměstnavateli tak, aby došlo k maximálnímu souladu nabídky a poptávky na trhu práce. Současně se jedná o podporu osob znevýhodněných na trhu práce.</i></p> <p><i>Realizace rozvojové potřeby má dopad na cílovou skupinu podnikatelé a zaměstnanci.</i></p> <p><i>Podpora místních drobných podnikatelů či začínajících podnikatelů má nezastupitelný význam pro ekonomický rozvoj území. S rozvojem podnikatelské činnosti se zvyšuje nabídka pracovních míst v území, mohou vznikat navazující podnikatelské aktivity. Se zvyšující se nabídkou pracovních míst se současně zvyšuje příležitost uplatnění osob znevýhodněných na trhu práce.</i></p>
<p>F. Podpora chytrých technologií</p>	<p><i>Rozvojovou potřebu týkající se podpory chytrých technologií můžeme vnímat jako průřezovou potřebu napříč všem výše uvedeným rozvojovým potřebám. Chytré technologie nám zasahují do fungování veřejné správy, jsou součástí technické infrastruktury, dopravy, cestovního ruchu. Inovativní přístupy stále více využívají také např. drobní podnikatelé, je využíváno ve školství či zdravotnictví a je samozřejmě součástí různých druhů služeb. Do této rozvojové potřeby byla zařazena také problematika tzv. komunitní energetiky. Realizace aktivit z této rozvojové potřeby má dopad na všechny cílové skupiny.</i></p> <p><i>Podporou moderních technologií se území nabízí inovativní nástroje či přístupy k řešení aktuálních témat z oblasti veřejné správy i z podnikatelského sektoru. Tato inovativní řešení mají významný pozitivní dopad na udržitelný rozvoj území.</i></p>

3. Strategická část

3.1 Strategický rámec

3.1.1 Vize

Jižní Haná – dobré místo pro život.

V roce 2027 bude území MAS Jižní Haná atraktivním, moderním prostorem, s dostatkem pracovních příležitostí, kvalitní infrastrukturou a službami společně se zajímavými možnostmi pro každodenní aktivní život. Návštěvníkům nabídne lákavé propojení venkovských tradic a moderních služeb.

3.1.2 Strategické cíle

Stanovení strategických cílů v této Strategii komunitně vedeného místního rozvoje vychází jednak z identifikovaných potřeb jednotlivých aktérů v území, dále na základě výsledků analytické části tohoto dokumentu a v neposlední řadě také respektuje strategické dokumenty a to jak na úrovni místní, regionální, ale i evropské.

Pro účely monitorování a hodnocení naplňování strategie jsou na úrovni strategických cílů identifikovány a popsány indikátory výsledku nebo indikátory výstupu.

Strategické cíle SCLLD MAS Jižní Haná pro období 2021-2027

Strategický cíl 1: Zvýšení atraktivity území pro podnikání a kvalitní život obyvatel zajištěním kvalitní infrastruktury a vybavenosti obcí

Rozvojová potřeba: **A. Zamezit vysídlování obyvatel**
 D. Zvýšení bezpečnosti dopravy
 E. Podpora zaměstnanosti v území

Indikátor: Počet projektů na podporu technické infrastruktury
 Počet realizací vedoucích ke zvýšení bezpečnosti v dopravě
 Počet podpořených zázemí pro služby a sociální práci
 Počet podpořených podniků/příjemců

Strategický cíl 2: Rozvoj atraktivní, vzdělané a sociálně propojené komunity na území MAS

Rozvojová potřeba: **A. Zamezit vysídlování obyvatel**
 B. Podpora zachování venkovského rázu
 E. Podpora zaměstnanosti v území

Indikátor: Počet podpořených osob
 Počet projektů podporujících děti a sociálně ohrožené či znevýhodněné osoby
 Celkový počet účastníků
 Počet podpořených vzdělávacích zařízení
 Počet osob pracujících v rámci flexibilních forem práce

Strategický cíl 3: Podpora kvality životního prostředí a zavádění moderních technologií

Rozvojová potřeba: **C. Zlepšení technické infrastruktury**
 D. Podpora zachování venkovského rázu
 F. Podpora chytrých technologií

Indikátor: Počet podpořených obyvatel
 Počet podpořených projektů

3.1.3 Specifické cíle a opatření Strategického rámce

STRATEGICKÝ CÍL 1.

Zvýšení atraktivity území pro podnikání a kvalitní život obyvatel zajištěním kvalitní infrastruktury a vybavenosti obcí

Strategický cíl č. 1 bude postupně naplněn realizací tří specifických cílů zaměřených na podporu vybudování moderní infrastruktury pro veřejnost, podporu vybudování infrastruktury pro podnikatele a v neposlední řadě zajištění občanské vybavenosti. Zajištění moderní infrastruktury v území se tak stane pevným základem pro zajištění ekonomického rozvoje území MAS Jižní Haná.

Specifické cíle naplňující strategický cíl č.1

- **SC 1.1 Bezpečná dopravní infrastruktura**
- **SC 1.2 Zajistit občanskou vybavenost**
- **SC 1.3 Podpora rozvoje podnikání**

SC 1.1 Bezpečná dopravní infrastruktura

Rozvojová potřeba: D. Zvýšení bezpečnosti dopravy

Popis specifického cíle

Dostupnost a bezpečnost dopravy a prostoru jako systémově pojatého celku je jednou ze základních podmínek pro udržitelný rozvoj obcí s důrazem na podporu kvalitního života a tvorby a udržení pracovních míst.

Opatření 1.1.1 Podpora bezpečnosti dopravy

Opatření je zaměřeno na dopravní infrastrukturu umožňující bezpečný pohyb na komunikacích včetně komunikací pro pěší. Projekty budou řešit provoz minimalizující kolizní situace v rámci silniční, cyklistické a pěší dopravy včetně návaznosti na dopravu železniční. ***Rozvojová potřeba: D. Zvýšení bezpečnosti dopravy***

Opatření 1.1.2 Podpora bezmotorové dopravy

Opatření zajistí budování a rekonstrukci cyklostezek a cyklotras, případně řešení cyklistických jízdních pruhů včetně doprovodné infrastruktury. ***Rozvojová potřeba: D. Zvýšení bezpečnosti dopravy***

SC 1.2 Zajistit občanskou vybavenost

Rozvojová potřeba: A. Zamezit vysídlování obyvatel

Popis specifického cíle

Vybavenost obcí je jednou z klíčových podmínek atraktivity prostoru, který je nutno vnímat jako celek. Tvorba podmínek pro péči o služby a dobré prostředí tvoří základní rámec, který ovlivňuje život obyvatel venkova a jeho rozvoj, ať už se jedná o řešení podmínek sociální soudržnosti v obcích, volnočasových aktivit směřujících ke spolupráci a zejména ochrany a podpory tradiční, atraktivní infrastruktury, která samotný venkovský ráz tvoří.

Opatření 1.2.1 Infrastruktura v obcích

Opatření zahrnuje infrastrukturní projekty směřující k podpoře sociálních potřeb obyvatel venkova, ať už ve smyslu rozvoje a dostupnosti sociálních služeb pobytových či řešení infrastruktury pro služby terénní i ambulantní. Projekty zaměřené na návazné služby pro osoby ohrožené sociálním vyloučením a chudobou. **Rozvojová potřeba: A. Zamezit vysídlování obyvatel**

Opatření 1.2.2 Infrastruktura pro trávení volného času obyvatel

Budování a rekonstrukce objektů, které mohou sloužit jako komunitní popř. polyfunkční komunitní centra a systémová podpora vedoucí k aktivizaci života ve venkovských sídlech za účelem sociálního začleňování, sladování rodinného a pracovního života a tím zvýšení uplatnitelnosti na trhu práce. **Rozvojová potřeba: A. Zamezit vysídlování obyvatel**

Opatření 1.2.3 Ochrana a podpora využití památek na venkově

Opatření podporuje revitalizaci významných nemovitých kulturních památek, parků a zahrad u významných kulturních památek. Zajistí vybudování či rekonstrukce spojené se zpřístupněním a zatraktivněním kulturního a přírodního dědictví včetně zlepšení podmínek pro uchovávání sbírek a fondů a jejich zpřístupnění veřejnosti a pro využití v rámci aktivit kreativního průmyslu. Opatření rovněž podporuje rekonstrukce a vybavení obecních knihoven. **Rozvojová potřeba: A. Zamezit vysídlování obyvatel**

SC 1.3 Podpora rozvoje podnikání

Rozvojová potřeba: E. Podpora zaměstnanosti v území

Popis specifického cíle

Místní podnikání je klíčovou oblastí pro rozvoj venkova, zachování jeho přirozených funkcí a místní zaměstnanosti. Proto je přínosné podněcovat podnikání v regionech formou opatření na výstavbu infrastruktury, pořizování vybavení a techniky do podniků. Přínosné je také podporovat měkké aktivity, mezi které patří provozování poradenských center, podnikatelské inkubátory atd.

Opatření 1.3.1 Podpora veřejné infrastruktury pro podnikání

Opatření zahrnuje podporu venkovských podnikatelských inkubátorů, poradenských center a coworkingu. **Rozvojová potřeba: E. Podpora zaměstnanosti v území**

Opatření 1.3.2 Vznik a rozvoj malých podniků a mikropodniků

Opatření je zaměřeno na zakládání a rozvoj mikropodniků a malých podniků. Opatření předpokládá podporu rozvoje a udržení malého podnikání na venkově prostřednictvím zkvalitnění vybavení a inovací. Jedná se o podporu investic na založení nebo rozvoj nezemědělských činností včetně lesnictví. **Rozvojová potřeba: E. Podpora zaměstnanosti v území**

Opatření 1.3.3 Podpora zemědělské a navazující činnosti

Jedná se o podporu zemědělské činnosti a navazujících zpracovatelských firem v souvislosti s uplatnitelností na místním, regionálním popř. i nadregionálním trhu. Podporovány budou aktivity zaměřené na podporu zemědělské infrastruktury, podporu související se zpracováním zemědělských produktů a jejich uvádění na trh a v neposlední řadě také činnosti podporující vzájemnou spolupráci.

Rozvojová potřeba: E. Podpora zaměstnanosti v území

Opatření 1.3.4 Vznik a rozvoj sociálních podniků

Toto opatření je zaměřeno na výstavbu, rekonstrukce a vybavení sociálních podniků včetně rekonstrukcí objektů, aby v něm mohl být provozován sociální podnik. **Rozvojová potřeba: E. Podpora zaměstnanosti v území**

STRATEGICKÝ CÍL 2.

Rozvoj atraktivní, vzdělané a sociálně propojené komunity na území MAS

Strategickým cílem č. 2 je snaha o uchování a předávání tradic mladým generacím, podpora kvalitního a dostupného vzdělávání a v neposlední řadě také realizace vybraných forem aktivní politiky zaměstnanosti přímo na území MAS Jižní Haná což upevňuje sounáležitost místních obyvatel. Realizace těchto aktivit by měla podpořit aktivní život na venkově a pomoci tak zabránit procesu vystěhování obyvatel z venkovského regionu.

Specifické cíle naplňující strategický cíl č.2

- **SC 2.1 Podpora aktivního trávení volného času**
- **SC 2.2 Vytvořit podmínky pro sociálně soudržnou komunitu**
- **SC 2.3 Umožnit vzdělání obyvatelům a zasadit se o živé podnikatelské prostředí**

SC 2.1 Podpora aktivního trávení volného času

Rozvojová potřeba: A. Zamezit vysídlování obyvatel, B. Podpora zachování venkovského rázu

Popis specifického cíle

Podpora tradičních aktivit včetně vnímání sounáležitosti s venkovským prostorem významně ovlivňuje život na venkově jako celek ve smyslu propojení aktérů a zapojení všech cílových skupin, které se tak stávají neododdělitelnou součástí venkovské komunity. Podpora tradic je současně podporou sociálního dialogu a sociálního začleňování v rámci života na venkově.

Opatření 2.1.1 Podpora tradičních, kulturních a společenských aktivit na venkově

Podpora tradičních, kulturních a společenských aktivit s důrazem na zapojení cílových skupin obyvatel venkova, kteří budou sloužit jako nositelé tradic pro budoucnost a zapojení skupin obyvatel ohrožených znevýhodněním tak, aby došlo k jejich aktivizaci a začlenění do života na venkově. Opatření také zahrnuje aktivity na podporu volnočasových aktivit doplňujících vzdělání o nové prvky s důrazem na děti, mládež a rodinu. **Rozvojová potřeba: A. Zamezit vysídlování obyvatel**

Opatření 2.1.2 Podpora cestovního ruchu

Jedná se o podporu udržitelného cestovního ruchu včetně podpory spolupráce a aktivit subjektů v oblasti cestovního ruchu na území MAS opírající se o lokální tradice. **Rozvojová potřeba: B. Podpora zachování venkovského rázu**

SC 2.2 Vytvořit podmínky pro sociálně soudnou komunitu

Rozvojová potřeba: A. Zamezit vysídlování obyvatel, E. Podpora zaměstnanosti v území

Popis specifického cíle

Pro udržitelný rozvoj života na venkově je nutné řešit aktivity, které budou zajišťovat minimalizaci problematiky stoupající nezaměstnanosti ve venkovských oblastech a eliminovat rizika sociálního vyloučení skupin obyvatelstva tak, aby docházelo k celkové podpoře aktivního a spokojeného života v MAS.

Opatření 2.2.1 Podpora řešení problémů spojených s nezaměstnaností v území MAS

Realizace projektů zaměřených na činnosti spojené s podporou zaměstnanosti, ať už se jedná např. o podporu flexibilního přístupu k zaměstnání, dostupné zaměstnávání, stáže, komunitně prospěšné zaměstnávání apod. **Rozvojová potřeba: E. Podpora zaměstnanosti v území**

Opatření 2.2.2 Sociálně aktivní život venkovského obyvatelstva

Opatření směřuje k vyrovnání příležitostí pro sociálně ohrožené cílové skupiny a jejich zapojení do života komunity se zaměřením na posílení rodinných vazeb, komunitní práce, dobrovolnictví, podporu sociální práce v území MAS včetně sdílené a neformální péče včetně paliativní péče.

Rozvojová potřeba: A. Zamezit vysídlování obyvatel

Opatření 2.2.3 Činnosti spolupráce v rámci iniciativy LEADER

Naplnění tohoto opatření vychází z definice oblastí podpory v rámci Programu rozvoje venkova. Jedná se o primárně o podporu „měkkých“ aktivit zaměřených na realizaci konferencí, seminářů, workshopů, výstav, exkurzí apod. **Rozvojová potřeba: A. Zamezit vysídlování obyvatel**

SC 2.3 Umožnit vzdělání obyvatelům a zasadit se o živé podnikatelské prostředí

Rozvojová potřeba: A. Zamezit vysídlování obyvatel, E. Podpora zaměstnanosti v území

Popis specifického cíle

Základní podmínkou živého rozvoje venkova a udržení stabilní základny obyvatelstva tvoří (kromě kvalitní infrastruktury) zejména vzdělání a aktivní lidé, kteří se zapojují do pracovního procesu a nejlépe ho vlastním podnikáním sami pozitivně ovlivňují.

Opatření 2.3.1 Dobré vzdělání – základ pro kvalitní profesní orientaci

Řešení kapacit pro předškolní a základní vzdělávání. Opatření je zaměřeno na odborné učebny pro klíčové kompetence či zvyšování konektivity a kvality připojení k internetu, úpravy budov s ohledem na potřeby žáků a studentů se SVP. Kromě samotných stavebních úprav je nutno řešit rovněž vybavení ZŠ, MŠ, jeslí a dětských skupin, zázemí pro komunitní aktivity škol včetně podpory školních družin. **Rozvojová potřeba: A. Zamezit vysídlování obyvatel**

Opatření 2.3.2 Vzdělání bez bariér

Vzdělání bez bariér zahrnuje projekty na podporu pořízení vybavení a modernizace či vybudování infrastruktury pro zájmové a neformální vzdělávání mládeže a podporu vzdělávání a učení dospělých směřující ke zvýšení jejich šancí uplatnění na trhu práce. **Rozvojová potřeba: A. Zamezit vysídlování obyvatel**

Opatření 2.3.3 Poradenství a edukační aktivity

Opatření je zaměřeno na vzdělávání odborné veřejnosti ze sféry veřejné správy, neziskového sektoru, podnikatelské sféry včetně sociálních podniků, školství, zdravotnictví a sociální oblasti. **Rozvojová potřeba: E. Podpora zaměstnanosti v území**

STRATEGICKÝ CÍL 3.

Podpora kvality životního prostředí a zavádění moderních technologií

Jedná se o zkvalitňování životního prostředí, zachování tradičního rázu venkovského prostředí v souladu s politikou trvale udržitelného rozvoje. Součástí naplnění tohoto cíle jsou také aktivity na podporu zavádění tzv. smart technologií včetně krizového řízení a v neposlední řadě podpora aktivit v oblasti komunitní energetiky

Specifické cíle naplňující strategický cíl č. 3

- **SC 3.1 Zkvalitnit životní prostředí v MAS**
- **SC 3.2 Zúspornit energetický provoz veřejných budov**
- **SC 3.3 Zavádění moderních „smart“ technologií**

SC 3.1 Zkvalitnit životní prostředí v MAS

Rozvojová potřeba: B. Podpora zachování venkovského rázu, C. Zlepšení technické infrastruktury

Popis specifického cíle

Kvalitní životní prostředí je důležitým předpokladem pro spokojený život v každém regionu. Nezbytné je proto řešit aktivity pro zachování přírodního charakteru území a záležitosti týkající se problematiky odpadového hospodářství.

Opatření 3.1.1 Zvyšování kvality životního prostředí

Podpora a vytváření podmínek pro zachování přírodního charakteru území v sídlech i mimo ně. Jedná se o podporu zkvalitňování všech oblastí životního prostředí jako ovzduší, povrchové vody, půdní fond včetně problematiky odpadového hospodářství. **Rozvojová potřeba: C. Zlepšení technické infrastruktury**

Opatření 3.1.2 Péče o veřejná prostranství, zeleň a lesy

Opatření vytváří prostor pro realizaci aktivit spojených s řešením zeleně ve venkovském prostoru, s důrazem na její propojení s nově budovanou či rekonstruovanou infrastrukturou. Mimo jiné se jedná o podporu revitalizace veřejného prostranství, vybudování zelené infrastruktury, ovšem opatření zahrnuje také aktivity péče o lesní plochy primárně ve smyslu posílení rekreační funkce lesa. **Rozvojová potřeba: B. Podpora zachování venkovského rázu**

SC 3.2 Zúspornit energetický provoz veřejných budov

Rozvojová potřeba: B. Podpora venkovského rázu, F. Podpora chytrých technologií

Popis specifického cíle

Pro zdravé životní prostředí a šetření nákladů na energie je důležitým aspektem energetická náročnost veřejných budov. Přínosné pro kvalitu životního prostředí je také využití obnovitelných zdrojů energie.

Opatření 3.2.1 Zateplování veřejných budov

Opatření předpokládá realizaci rekonstrukcí a úpravy obálek budov s ohledem na úspory energie v rámci jejich provozu. **Rozvojová potřeba: B. Podpora zachování venkovského rázu**

Opatření 3.2.2 Podpora využití obnovitelných zdrojů energie

Využití alternativních zdrojů energie v rámci provozu (zejména otop a ohřev vody) veřejných i soukromých budov. Opatření rovněž podporuje zapojení subjektů do komunitní energetiky. **Rozvojová potřeba: F. Podpora chytrých technologií**

SC 3.3 Zavádění moderních „smart“ technologií

Rozvojová potřeba: C. Zlepšení technické infrastruktury, F. Podpora chytrých technologií

Popis specifického cíle

Zavádění tzv. chytrých technologií napomáhá efektivnímu fungování nejen veřejné správy, ale také v oblasti podnikatelské sféry či v neziskovém sektoru. Tyto nové chytré technologie mají důležitý ekonomický, ale především ekologický dopad.

Opatření 3.3.1 Krizové řízení a podpora řešení v rámci živelných katastrof a dalších ohrožení

Krizové řízení, způsoby informování obyvatelstva, zajištění připravenosti obcí k řešení neočekávaných situací a krizí. Součástí tohoto opatření jsou také aktivity zaměřené na posilování bezpečnosti a funkčnosti složek IZS. **Rozvojová potřeba: F. Podpora chytrých technologií**

Opatření 3.3.2 Podpora zavádění „smart“ technologií včetně rychlého internetu

Smart technologie jsou součástí fungování moderních obcí, jejich příspěvkových organizací, podnikatelů působících na území MAS a usnadňují tak život obyvatel. Opatření je současně zaměřeno na podporu spolupráce v oblasti využití moderních technologií. **Rozvojová potřeba: F. Podpora chytrých technologií, C. Zlepšení technické infrastruktury**

Tabulka 4 Schéma hierarchie cílů a opatření SCLLD

Strategický cíl	Indikátor strategického cíle	Specifické cíle	Opatření Strategického rámce
Strategický cíl 1. Zvýšení atraktivity území pro podnikání a kvalitní život obyvatel zajištěním kvalitní infrastruktury a vybavenosti obcí	Počet projektů na podporu technické infrastruktury Počet realizací vedoucích ke zvýšení bezpečnost v dopravě Počet podpořených zázemí pro služby a sociální práci Počet podpořených podniků/příjemců	1.1 Bezpečná dopravní infrastruktura	1.1.1 Podpora bezpečnosti dopravy
			1.1.2 Podpora bezmotorové dopravy
		1.2 Zajistit občanskou vybavenost	1.2.1 Infrastruktura v obcích
			1.2.2 Infrastruktura pro trávení volného času obyvatel
			1.2.3 Ochrana a podpora využití památek na venkově
		1.3 Podpora rozvoje podnikání	1.3.1 Podpora veřejné infrastruktury pro podnikání
			1.3.2 Vznik a rozvoj malých podniků a mikropodniků
			1.3.3 Podpora zemědělské a navazující činnosti
			1.3.4 Vznik a rozvoj sociálních podniků
		Strategický cíl 2: Rozvoj atraktivní, vzdělané a sociálně propojené komunity na území MAS	Počet podpořených vzdělávacích zařízení Počet podpořených osob
2.1.2 Podpora cestovního ruchu			
Počet projektů podporujících děti a sociálně ohrožené či znevýhodněné osoby Celkový počet účastníků Počet osob pracujících v rámci flexibilních forem práce	2.2 Vytvořit podmínky pro sociálně soudnou komunitu		2.2.1 Podpora řešení problémů spojených s nezaměstnaností v území MAS
			2.2.2 Sociálně aktivní život venkovského obyvatelstva
			2.2.3 Činnosti spolupráce v rámci iniciativy LEADER
	2.3 Umožnit vzdělání obyvatelům a		2.3.1 Dobré vzdělání – základ pro kvalitní

Strategický cíl	Indikátor strategického cíle	Specifické cíle	Opatření Strategického rámce
		zasadit se o živé podnikatelské prostředí	profesní orientaci 2.3.2 Vzdělání bez bariér 2.3.3 Poradenství a edukační aktivity
Strategický cíl 3: Podpora kvality životního prostředí a zavádění moderních technologií	Počet podpořených obyvatel Počet podpořených projektů	3.1 Zkvalitnit životní prostředí v MAS 3.2 Zúspornit energetický provoz budov 3.3 Zavádění moderních „smart“ technologií	3.1.1 Zvyšování kvality životního prostředí 3.1.2 Péče o veřejné prostranství, zeleň a lesy 3.2.1 Zateplování veřejných budov 3.2.2 Podpora využití obnovitelných zdrojů energie 3.3.1 Krizové řízení a podpora řešení v rámci živelných katastrof a dalších ohrožení 3.3.2 Podpora zavádění smart technologií včetně internetu

3.2 Vazba na Strategii regionálního rozvoje ČR 21+

Tabulka 5 Naplňování SRR ČR 21+ prostřednictvím opatření Strategického rámce SCLLD

Specifický cíl Strategického rámce SCLLD	Opatření Strategického rámce SCLLD	Specifický cíl SRR ČR 21+
1.1 Bezpečná dopravní infrastruktura	1.1.1 Podpora bezpečnosti dopravy	5.2 Zajistit dobrou dopravní dostupnost v rámci regionu a ve vazbě na aglomerace a metropole
	1.1.2 Podpora bezmotorové dopravy	5.2 Zajistit dobrou dopravní dostupnost v rámci regionu a ve vazbě na aglomerace a metropole
1.2 Zajistit občanskou vybavenost	1.2.1 Infrastruktura v obcích	5.4: Zajištění dostatečné občanské vybavenosti
	1.2.2 Infrastruktura pro trávení volného času obyvatel	5.4: Zajištění dostatečné občanské vybavenosti
	1.2.3 Ochrana a podpora využití památek na venkově	5.3: Zajistit efektivní prevenci sociálního vyloučení a energetické chudoby a podporovat komunitní život v obcích
1.3 Podpora rozvoje podnikání	1.3.1 Podpora veřejné infrastruktury pro podnikání	5.1: Zvýšení diverzifikace ekonomických činností a podpora tvorby lokálních pracovních míst

Specifický cíl Strategického rámce SCLLD	Opatření Strategického rámce SCLLD	Specifický cíl SRR ČR 21+
	<i>1.3.2 Vznik a rozvoj malých podniků a mikropodniků</i>	5.1: Zvýšení diverzifikace ekonomických činností a podpora tvorby lokálních pracovních míst
	<i>1.3.3 Podpora zemědělské a navazující činnosti</i>	5.1: Zvýšení diverzifikace ekonomických činností a podpora tvorby lokálních pracovních míst
	<i>1.3.4 Vznik a rozvoj sociálních podniků</i>	5.1: Zvýšení diverzifikace ekonomických činností a podpora tvorby lokálních pracovních míst
<i>2.1 Podpora aktivního trávení volného času</i>	<i>2.1.1 Podpora tradičních, kulturních a sportovních aktivit</i>	5.3: Zajistit efektivní prevenci sociálního vyloučení a energetické chudoby a podporovat komunitní život v obcích
	<i>2.1.2 Podpora cestovního ruchu</i>	5.4: Zajištění dostatečné občanské vybavenosti
<i>2.2 Vytvořit podmínky pro sociálně soudnou komunitu</i>	<i>2.2.1 Podpora řešení problémů spojených s nezaměstnaností v území MAS</i>	5.1: Zvýšení diverzifikace ekonomických činností a podpora tvorby lokálních pracovních míst
	<i>2.2.2 Sociálně aktivní život venkovského obyvatelstva</i>	5.3: Zajistit efektivní prevenci sociálního vyloučení a energetické chudoby a podporovat komunitní život v obcích
	<i>2.2.3 Činnosti spolupráce v rámci iniciativy LEADER</i>	5.3: Zajistit efektivní prevenci sociálního vyloučení a energetické chudoby a podporovat komunitní život v obcích
<i>2.3 Umožnit vzdělání obyvatelům a zasadit se o živé podnikatelské prostředí</i>	<i>2.3.1 Dobré vzdělání – základ pro kvalitní profesní orientaci</i>	5.4: Zajištění dostatečné občanské vybavenosti
	<i>2.3.2 Vzdělání bez bariér</i>	5.4: Zajištění dostatečné občanské vybavenosti
	<i>2.3.3 Poradenství a edukační aktivity</i>	5.4: Zajištění dostatečné občanské vybavenosti
<i>3.1 Zkvalitnit životní prostředí v MAS</i>	<i>3.1.1 Zvyšování kvality životního prostředí</i>	5.3: Zajistit efektivní prevenci sociálního vyloučení a energetické chudoby a podporovat komunitní život v obcích
	<i>3.1.2 Péče o veřejné prostranství, zeleň a lesy</i>	5.3: Zajistit efektivní prevenci sociálního vyloučení a energetické chudoby a podporovat komunitní život v obcích
<i>3.2 Zúspornit energetický provoz</i>	<i>3.2.1 Zateplování veřejných budov</i>	5.3: Zajistit efektivní prevenci sociálního vyloučení a energetické chudoby a podporovat komunitní život v obcích

Specifický cíl Strategického rámce SCLLD	Opatření Strategického rámce SCLLD	Specifický cíl SRR ČR 21+
<i>budov</i>		
	<i>3.2.2 Podpora využití obnovitelných zdrojů energie</i>	6.3 Zohledňovat územní dimenzi v rámci sektorových politik a rozvíjet SMART řešení
<i>3.3 Zavádění moderních „smart“ technologií</i>	<i>3.3.1 Krizové řízení a podpora řešení v rámci živelných katastrof a dalších ohrožení</i>	6.3 Zohledňovat územní dimenzi v rámci sektorových politik a rozvíjet SMART řešení
	<i>3.3.2 Podpora zavádění „smart“ technologií včetně rychlého internetu</i>	6.3 Zohledňovat územní dimenzi v rámci sektorových politik a rozvíjet SMART řešení

3.2.1 Soulad cílů Strategického rámce SCLLD s dalšími sektorovými a územně rozvojovými strategickými dokumenty

Jde o nepovinnou podkapitolu. Podkapitola nebyla v rámci SCLLD MAS Jižní Haná zpracována.

3.3 Popis integrovaných rysů strategie

Tabulka 6 Matice integrovaných rysů SCLLD MAS Jižní Haná 21+

Název Opatření Strategického rámce	Opatření 1.1.1	Opatření 1.1.2	Opatření 1.2.1	Opatření 1.2.2	Opatření 1.2.3	Opatření 1.3.1	Opatření 1.3.2	Opatření 1.3.3	Opatření 1.3.4	Opatření 2.1.1	Opatření 2.1.2	Opatření 2.2.1	Opatření 2.2.2	Opatření 2.2.3	Opatření 2.3.1	Opatření 2.3.2	Opatření 2.3.3	Opatření 3.1.1	Opatření 3.1.2	Opatření 3.2.1	Opatření 3.2.2	Opatření 3.3.1	Opatření 3.3.2	
Opatření 1.1.1	X																							
Opatření 1.1.2	0	X																						
Opatření 1.2.1	0	0	X																					
Opatření 1.2.2	0	0	0	X																				
Opatření 1.2.3	0	0	0	0	X																			
Opatření 1.3.1	0	0	0	0	0	X																		
Opatření 1.3.2	0	0	0	0	0	1	X																	
Opatření 1.3.3	0	0	0	0	0	0	1	X																
Opatření 1.3.4	0	0	1	0	0	0	2	1	X															
Opatření 2.1.1	0	0	0	2	0	0	0	0	0	X														
Opatření 2.1.2	0	0	0	0	2	0	2	0	0	2	X													
Opatření 2.2.1	0	0	0	0	0	0	2	1	2	0	0	X												
Opatření 2.2.2	0	0	1	0	0	0	0	0	2	0	0	0	X											
Opatření 2.2.3	0	0	0	0	0	0	0	0	0	2	0	0	0	X										
Opatření 2.3.1	0	0	0	0	0	0	0	0	0	0	0	1	0	0	X									
Opatření 2.3.2	0	0	0	0	0	0	0	0	0	0	0	2	0	0	1	X								
Opatření 2.3.3	0	0	0	0	0	0	2	1	1	0	0	2	0	0	0	0	X							
Opatření 3.1.1	0	0	0	0	0	0	0	0	0	0	0	0	0	0	0	0	0	X						
Opatření 3.1.2	0	0	0	0	0	0	0	0	0	0	1	0	0	0	0	0	0	1	X					
Opatření 3.2.1	0	0	0	0	0	0	0	0	0	0	0	0	0	0	0	0	0	2	0	X				
Opatření 3.2.2	0	0	0	0	0	0	0	0	0	0	0	0	0	0	0	0	0	2	0	0	X			
Opatření 3.3.1	0	0	0	0	0	0	0	0	0	0	0	0	0	0	0	0	0	0	0	0	0	X		
Opatření 3.3.2	0	0	0	0	0	0	0	0	0	0	0	0	0	0	0	0	0	1	0	0	1	1	X	

Pozn.: 0 = žádná vazba mezi opatřeními, 1 = slabá vazba, 2 = silná vazba

Popis propojení opatření s identifikovanou silnou vazbou:

- 1) Opatření 1.2.2 a 2.1.1 spolu věcně a časově souvisí. Vybudováním či rekonstrukcí infrastruktury pro trávení volného času dojde ke zintenzivnění podpory a realizace tradičních, kulturních a sportovních aktivit v regionu.
- 2) Opatření 1.2.3 a 2.1.2 spolu územně , věcně a časově souvisí. Díky podpoře kulturních či přírodních památek dojde ke zvýšení atraktivit území z hlediska cestovního ruchu.
- 3) Opatření 1.3.2 má silnou provazbu na opatření 1.3.4, 2.1.2, 2.2.1 a 2.3.3. Primárně se jedná o věcnou vazbu, kdy podporou místních podnikatelů dojde k podpoře cestovního ruchu nebo vytvoření sociálního podniku, který může zaměstnat osoby ohrožené na trhu práce čímž dojde k řešení problému spojených s nezaměstnaností. Současně podpora v oblasti poradenství a vzdělávacích aktivit přispěje k podpoře podnikání a řešení problémů spojených s nezaměstnaností.
- 4) Opatření 1.3.4 má věcnou vazbu s opatřením 2.2.1 a 2.2.2, kdy podporou sociálních podniků dojde k zaměstnání osob ohrožených na trhu práce a tomu také napomůže kvalitní sociální práce s komunitou.
- 5) Opatření 2.1.1 souvisí územně a věcně s opatřením 2.1.2 a 2.2.3. Podporou tradičních, kulturních a sportovních aktivit v území může dojít také k podpoře cestovního ruchu (viz. Historické setkání na Tvrzi Kurovice) a současně tyto aktivity se mohou rozvíjet na základě spolupráce v rámci iniciativy LEADER.
- 6) Opatření 2.2.1 věcně souvisí s opatřením 2.3.2 a 2.3.3. Významným nástrojem boje s nezaměstnaností je právě podpora vzdělávání.
- 7) Opatření 3.1.1 věcně souvisí s opatřením 3.2.1 a 3.2.2, kdy podpora využití obnovitelných zdrojů energie nebo zateplování veřejných budov mohou výrazně ovlivnit kvalitu životního prostředí.

3.4 Popis inovativních rysů strategie

Jedná se o nepovinnou kapitolu, která nebyla v rámci aktualizace SCLLD zpracována.

4. Implementační část

4.1 Popis řízení včetně řídicí a realizační struktury MAS

Společnost Jižní Haná o. p. s. má tyto orgány:

- Společná schůze zakladatelů
- Správní rada
- Dozorčí rada
- Ředitel
- Místní akční skupina

Společná schůze zakladatelů

Společná schůze zakladatelů je nejvyšším orgánem společnosti. Tvoří ji všichni zakladatelé. Ti se scházejí na společné schůzi nejméně jedenkrát ročně.

Správní rada

Správní rada je rozhodovacím orgánem společnosti. Má 6 členů, kteří jsou voleni společnou schůzí zakladatelů na dobu 3 let.

Dozorčí rada

Dozorčí rada je kontrolním orgánem společnosti, má 3 členy, kteří jsou voleni společnou schůzí zakladatelů na dobu 3 let.

Ředitel

Ředitel je statutárním orgánem obecně prospěšné společnosti, jenž řídí její činnost a jedná jejím jménem.

Místní akční skupina

Místní akční skupina patřící pod společnost Jižní Haná o.p.s. v roce 2020 předložila na Ministerstvo pro místní rozvoj žádost o kontrolu dodržování standardů MAS. Cílem kontroly dodržování standardů MAS pro programové období 2021–2027 bylo především ověření, zda MAS dodržuje stanovené podmínky a rovněž zajištění právní kontinuity MAS jako nositele SCLLD pro příslušné území. Důraz je kladen zejména na to, aby MAS byla otevřeným místním partnerstvím a aby všechny činnosti MAS vykonávané vůči řídicím orgánům, platební agentuře, žadatelům i široké veřejnosti v území působnosti MAS byly maximálně transparentní a nediskriminační. Standardy musí MAS dodržovat po celou dobu realizace SCLLD, resp. po období čerpání podpory administrativních kapacit MAS z evropských fondů. Žádost o kontrolu dodržování standardů MAS byla schválena Ministerstvem pro místní rozvoj 1. 12. 2020.

Charakteristika MAS:

Místní akční skupina Jižní Haná je místní otevřené partnerství připravující se na rozvoj svého území prostřednictvím využití metody LEADER, resp. metodou komunitně vedeného místního rozvoje (CLLD) v novém programovém období 2021 – 2027.

MAS Jižní Haná je tzv. organizační složkou společnosti Jižní Haná o. p. s.

Místní akční skupinu tvoří partneři, jimiž jsou právnické a fyzické osoby ze soukromého i veřejného sektoru, kteří spolupracují na základě partnerské smlouvy. Partner MAS musí mít na území působnosti MAS trvalé bydliště, sídlo nebo provozovnu nebo musí prokazatelně na daném místě

působit. Partneři MAS tvoří zájmové skupiny, které jsou cíleně zaměřené na určitou problematiku SCLLD. Příslušnost k dané zájmové skupině se odvíjí od jeho převažující činnosti.

Poměr zástupců členů veřejného a soukromého sektoru v MAS musí být vždy takový, aby veřejný sektor nepředstavoval více než 49 % hlasovacích práv na rozhodovací úrovni.

Orgány místní akční skupiny

Místní akční skupina má vytvořeny vlastní orgány:

- Nejvyšší orgán Valná hromada MAS
- Povinné orgány Programový výbor (plní funkci rozhodovací)
Výběrová komise (plní funkci hodnotící a výběrovou)
Monitorovací výbor (plní funkci kontrolní)
- Manažer

Způsoby jednání jednotlivých povinných orgánů MAS jsou upraveny příslušnými jednacími řády, které jsou (v aktuální i archivní verzi) zveřejněny na webu MAS:

<http://www.masjiznihana.cz/dokumenty/mas-jizni-hana/jednaci-rady-organu/>.

Valná hromada

Je nejvyšším orgánem MAS. Je složena ze všech partnerů MAS, přičemž veřejný sektor ani žádná ze zájmových skupin nepředstavuje více než 49 % hlasovacích práv.

Programový výbor

Je povinným orgánem MAS, jenž plní funkci rozhodovací. Má 7 členů, kteří jsou voleni Valnou hromadou MAS z řad partnerů. Složení členů musí být takové, aby veřejný sektor ani žádná ze zájmových skupin nepředstavovala více než 49 % hlasovacích práv. Programový výbor se schází podle potřeby, nejméně jednou za kalendářní rok.

Výběrová komise

Je povinným orgánem MAS, jenž plní funkci výběrovou. Má nejméně 7 členů, kteří jsou voleni Valnou hromadou MAS ze subjektů, které na území MAS prokazatelně místně působí. Složení členů musí být takové, aby veřejný sektor ani žádná ze zájmových skupin nepředstavovala více než 49 % hlasovacích práv. Členové výběrové komise se podílí na hodnocení a výběru projektů předložených v rámci výzev MAS.

Monitorovací výbor

Je povinným orgánem MAS, jenž plní funkci kontrolní. Má nejméně 3 členy, kteří jsou voleni Valnou hromadou MAS z partnerů MAS. Složení členů musí být takové, aby veřejný sektor ani žádná ze zájmových skupin nepředstavovala více než 49 % hlasovacích práv. Činností MV je primárně monitorování naplňování SCLLD MAS Jižní Haná a předkládání případných změn SCLLD programovému výboru ke schválení.

Manažer

Manažer je vedoucím zaměstnancem organizační složky MAS pro realizaci SCLLD v pracovně právním vztahu. Vedoucího zaměstnance přijímá do pracovního poměru ředitel o. p. s. na návrh Programového výboru. Manažer připravuje podklady pro jednání orgánů organizační složky MAS a realizuje rozhodnutí orgánů MAS i jiných orgánů o. p. s. ve vztahu k uskutečňování SCLLD.

Administrativní, správní a finanční záležitosti MAS Jižní Haná zajišťuje kancelář MAS, která je řízena manažerem, který zodpovídá za její chod a bezchybné fungování.

Pracovníci kanceláře MAS v roce 2020:

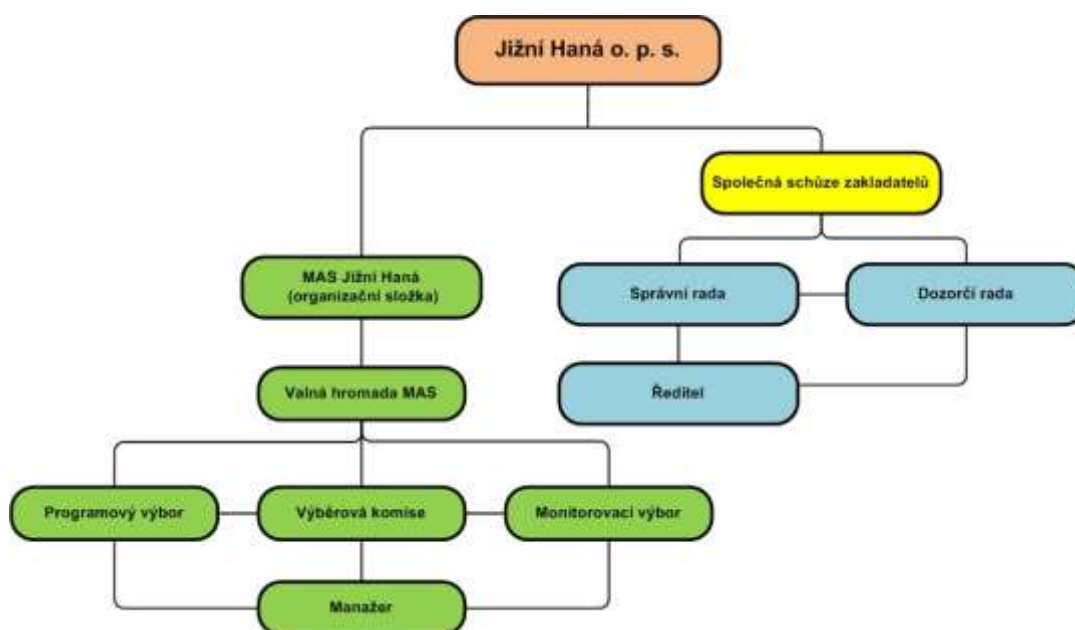
Manažer pro realizaci SCLLD: Mgr. Vladimíra Vondráčková

Projektový pracovník: Bc. Michaela Kavanová

Účetní: Bc. Zuzana Balcárková

Případná realizace jednotlivých programových rámců SCLLD se bude řídit příslušnou dokumentací zpracovanou dle požadavků příslušného ŘO.

Obrázek 3 Organizační struktura MAS Jižní Haná



4.2 Popis animačních aktivit

MAS Jižní Haná je otevřená a moderní organizace, které se snaží o co nejvyšší transparentnost a informovanost aktérů v území za účelem jeho všeobecného rozvoje. Komunikace s potenciálními žadateli a aktéry v území probíhá především prostřednictvím Kanceláře MAS, která sídlí v Hulíně a je jí možné navštívit v konzultační hodiny, samozřejmě jsou také individuální konzultace dle domluvy a požadavku. Mimo to, MAS pořádá informačně-propagační akce přímo v území.

Pro propagaci informací o SCLLD a jejího naplňování budou využívány následující nástroje:

- oznámení na internetových stránkách MAS spolu s možností diskusního fóra, tj. odpověďmi na položené dotazy;
- publikování na sociálních sítích a v místních zpravodajích;
- vydávání dílčích propagačních materiálů (leták, jednoduchá skládačka);
- informační semináře pro potenciální žadatele a pořádání individuálních konzultací projektových záměrů;
- prezentační akce na území MAS.

Významnou součástí implementačního procesu však není jen pouhá propagace, ale i intenzivnější působení na cílové skupiny prostřednictvím konkrétně zaměřených vzdělávacích a animačních aktivit. Vzdělávací a animační aktivity budou mít v zásadě tyto formy:

- Informativní semináře, kde budou účastníci seznámeni s SCLLD a programovými rámci, aktuální výzvou a s pravidly pro předkládání a realizaci projektů. Součástí semináře bude distribuce příručky pro žadatele a diskuse, v rámci které bude odpovídáno na otázky účastníků. Tento typ semináře proběhne vždy cca v první třetině třicetidenní doby od vyhlášení výzvy k její uzávěrce.
- Workshop – „projektová dílna“, kde budou mít účastníci možnost získat nejen informace, ale rovněž dovednosti při přípravě projektů. Součástí workshopu je i vzájemné sdílení dobré praxe a výměna informací mezi zúčastněnými aktéry.
- Individuální konzultace a bezplatné poradenství ze strany Kanceláře MAS vůči potenciálním žadatelům. Budou vyhlášeny kontakty na osoby, které konzultaci povedou, a potencionální žadatel si domluví individuální termín konzultace. Ta se uskuteční v kanceláři MAS a bude o ní sepsán krátký zápis. Možnost konzultací bude nabízena celoročně.
- Podněcování aktivity místních aktérů a jejich koordinace bude probíhat formou aktivní práce MAS jak v terénu, tak v kanceláři MAS formou přímé i nepřímé komunikace, osvěty, vzdělávání, animačních a dalších aktivit.

Z pohledu MAS Jižní Haná je pro rozvoj území velice důležitá podpora spolupráce a networking (síťování) a to vně i napříč veřejným, podnikatelským i neziskovým sektorem. Podpoře spolupráce a síťování se chce MAS Jižní Haná věnovat z pohledu dvou rovin.

- spolupráce a zapojování do společných aktivit samotné organizace MAS Jižní Haná a to jak na úrovni regionální, tak např. i krajské či národní
- MAS Jižní Haná chce iniciovat a napomáhat vzniku partnerství, která se utvářejí za účelem společného řešení rozvoje svého území a to v různých oblastech života na venkově, např. oblast ekonomická a trh práce, společenská a kulturní, sociální apod.

4.3 Popis spolupráce mezi MAS na národní a mezinárodní úrovni a přeshraniční spolupráce

Jde o nepovinnou kapitolu. Tato kapitola je pro SCLLD MAS Jižní Haná irelevantní.

4.4 Popis monitoringu a evaluace strategie

MAS Jižní Haná bude provádět monitorovací a evaluační činnosti v souladu s metodickým pokynem pro využití integrovaných nástrojů a regionálních akčních plánů v programovém období 2021–2027 a v souladu s doplňujícími metodickými instrukcemi Ministerstva pro místní rozvoj, odboru regionální politiky.

Monitoring

Naplňování cílů a dodržování monitorovacích indikátorů ve vztahu k SCLLD sleduje monitorovací výbor, který ve spolupráci s kanceláří MAS monitoruje realizované projekty a kontroluje plnění podmínek prováděných projektů.

Pro Řídící orgán zpracovává Monitorovací výbor, ve spolupráci s kanceláří MAS Jižní Haná, 2x ročně Zprávu o plnění integrované strategie v předepsané struktuře dle MPIN prostřednictvím monitorovacího systému MS2014+.

Do 30 pracovních dnů od ukončení financování posledního projektu (okamžik úhrady závěrečné platby ve prospěch příjemce, resp. úhrady přeplatku zpět na účet ŘO – v případě ex-ante financování) předkládá MAS Závěrečnou zprávu o plnění integrované strategie. Struktura a obsah této Zprávy a proces administrace je stejný jako v případě řádné pololetní Zprávy o plnění integrované strategie.

Pro sledování a vyhodnocování plnění jednotlivých opatření/fiche Akčního plánu budou ze strany jednotlivých ŘO stanoveny povinné indikátory z NČI¹. Hodnoty těchto indikátorů budou sledovány v monitorovacím systému.

Prvotním podkladem je monitoring projektů, který probíhá od přijetí žádosti o podporu po celou dobu jeho realizace vč. udržitelnosti. Monitorování projektů bude probíhat na základě monitorovacích zpráv od realizátorů projektů. MAS musí mít přehled o každém projektu. V souladu s požadavky ŘO vyhodnotí MAS informace z monitorovacího systému pro Ministerstvo pro místní rozvoj a zpracuje Zprávy o plnění integrované strategie včetně Závěrečné zprávy o plnění integrované strategie.

Případná opatření, která nebudou spadat pod integrovaný nástroj CLLD si bude MAS monitorovat sama a dobrovolně. Některé aktivity přestože nebudou podpořeny přes integrovaný nástroj CLLD mohou kvůli specifickým oblastem napomoci naplňovat vizi SCLLD.

Evaluace

Evaluací se rozumí zpracování informací získaných v rámci monitoringu i mimo něj, interpretace informací a formulace závěrů a doporučení ke zlepšení implementace programu. Evaluace vyžaduje předchozí monitoring, stanovení jasného účelu hodnocení a relevantní nastavení pro poskytnutí zpětné vazby. Podklady pro hodnocení budou získávány průběžně po celou dobu realizace SCLLD a získaná data budou vyhodnocována v pravidelných intervalech.

MAS Jižní Haná provádí povinnou mid-term evaluaci provádění a plnění SCLLD (procesní a výsledková evaluace).

Na základě výsledku monitoringu a evaluace budou aktualizovány jednotlivé programové rámce, popř. finanční plán či indikátory výstupu a výsledku tak, aby došlo k exaktnímu naplnění SCLLD MAS Jižní Haná.

4.4.1 Indikátory na úrovni strategických cílů Strategického rámce SCLLD

Tabulka 7 Indikátory na úrovni strategických cílů SCLLD

<i>Strategický cíl</i>	<i>Indikátor</i>	<i>Měrná jednotka</i>	<i>Výchozí hodnota (31. 12. 2020)</i>	<i>Cílová hodnota (31. 12. 2027)</i>
Strategický cíl 1				
Zvýšení atraktivitu území pro podnikání a kvalitní život obyvatel zajištěním kvalitní infrastruktury a vybavenosti obcí	<i>Počet projektů na podporu technické infrastruktury</i>	<i>Počet projektů</i>	0	4
	<i>Počet realizací vedoucích ke zvýšení bezpečnosti v dopravě</i>	<i>Počet projektů</i>	0	8
	<i>Počet podpořených zázemí pro služby a sociální práci</i>	<i>Počet zázemí</i>	0	2
	<i>Počet podpořených podniků/příjemců</i>	<i>Počet podniků</i>	0	10
Strategický cíl 2				
Rozvoj atraktivní, vzdělané a sociálně propojené komunity na území MAS	<i>Počet podpořených osob</i>	<i>Počet osob</i>	0	20
	<i>Počet projektů podporujících děti a sociálně ohrožené či znevýhodněné osoby</i>	<i>Počet projektů</i>	0	1
	<i>Celkový počet účastníků</i>	<i>Počet osob</i>	0	20
	<i>Počet podpořených vzdělávacích zařízení</i>	<i>Počet zařízení</i>	0	7
	<i>Počet osob pracujících v rámci flexibilních forem práce</i>	<i>Počet osob</i>	0	15
Strategický cíl 3				
Podpora kvality životního prostředí a zavádění moderních technologií	<i>Počet podpořených obyvatel</i>	<i>Počet osob</i>	0	10 000
	<i>Počet podpořených projektů</i>	<i>Počet projektů</i>	0	5

4.5 Analýza rizik

Jedná se o nepovinnou kapitolu. Analýza rizik byla zpracována pouze jako interní dokument sloužící k minimalizaci rizik pro úspěšnou realizaci SCLLD.

5. Povinná příloha – Čestné prohlášení

Čestně prohlašuji, že údaje a informace uvedené v žádosti o podporu strategie Komunitně vedeného místního rozvoje pro období 2021–2027 (Koncepční část) jsou pravdivé. Rovněž čestně prohlašuji, že údaje uvedené v žádosti o podporu strategie Komunitně vedeného místního rozvoje pro období 2021–2027 (Koncepční část) jsou shodné s údaji poskytnutými v rámci procesu kontroly dodržování standardů MAS.

V Hulína dne 22. 6. 2021

Mgr. Vladimíra Vondráčková

ředitelka Jižní Haná o.p.s.